



(EN) With original HOLZMANN spare parts you use parts that are attuned to each other shorten the installation time and elongate your products lifespan.

NOTE



The installation of parts other than original spare parts leads to the loss of the guarantee! Therefore: When replacing components/parts, only use spare parts recommended by the manufacturer.

Order the spare parts directly on our homepage – category SPARE PARTS or contact our customer service

- via our Homepage – category SERVICE – SPARE PARTS REQUEST,
- by e-mail to service@holzmann-maschinen.at.

Always state the machine type, spare part number and designation. To prevent misunderstandings, we recommend that you add a copy of the spare parts drawing with the spare parts order, on which the required spare parts are clearly marked, especially when not using the online-spare-part catalogue.

(ES) Con las piezas de recambio de HOLZMANN, utiliza piezas de recambio que se ajustan perfectamente entre sí. El ajuste óptimo de los componentes acorta el tiempo de instalación y aumenta la vida útil.

AVISO



¡La instalación de piezas de recambio no originales lleva a la pérdida de garantía! Por lo tanto: Al llevar a cabo la sustitución de componentes/piezas, utilice únicamente piezas de recambio recomendadas por el fabricante.

Pida las piezas de recambio directamente en nuestra página web: Categoría PIEZAS DE RECAMBIO.

o póngase en contacto con nuestro servicio de atención al cliente

- en nuestra página web: Categoría SERVICIO – SOLICITUD DE PIEZAS DE RECAMBIO,
- por correo electrónico a service@holzmann-maschinen.at.

Indique siempre el tipo de máquina, la referencia de la pieza de recambio y la denominación. Para evitar malentendidos, se recomienda adjuntar al pedido una copia del esquema de piezas de recambio en el que se marque claramente las piezas de recambio necesarias, cuando no se solicitan con el catálogo en línea de piezas de recambio.

(FR) Les pièces de rechange HOLZMANN sont conçues pour correspondre idéalement. La précision d'ajustage optimale des pièces réduisent les temps de pose et augmente la durée de vie.

AVIS



Le montage de pièces autres que les pièces de rechange d'origine entraîne la perte de la garantie ! Par conséquent, la règle est la suivante : Utiliser uniquement des pièces de rechange recommandées par le fabricant pour le remplacement des composants/pièces.

Commandez les pièces de rechange directement sur notre page d'accueil – catégorie PIÈCES DE RECHANGE. ou contactez notre service client

- via notre page d'accueil – Catégorie SERVICE – DEMANDE DE PIECES DE RECHANGE,
- par e-mail à l'adresse service@holzmann-maschinen.at.

Toujours indiquer le type de machine, le numéro de pièce de rechange et la désignation. Afin d'éviter tout malentendu, nous vous recommandons de joindre une copie du plan des pièces détachées à la commande de pièces détachées, sur laquelle les pièces détachées requises sont clairement indiquées, si vous ne faites pas la demande via le catalogue de pièces de rechange en ligne.

(CZ) S náhradními díly HOLZMANN používáte náhradní díly, které jsou ideálním způsobem vzájemně zkoordinovány. Optimální přesnost lícování dílů zkracuje dobu montáže a prodlužuje životnost.

OZNÁMENÍ



Montáž jiných než originálních náhradních dílů způsobí ztrátu záruky! Proto platí: Při výměně komponent/dílů používejte jen výrobcem doporučené náhradní díly.

Náhradní díly objednávejte přímo na naší domovské stránce – kategorie NÁHRADNÍ DÍLY.

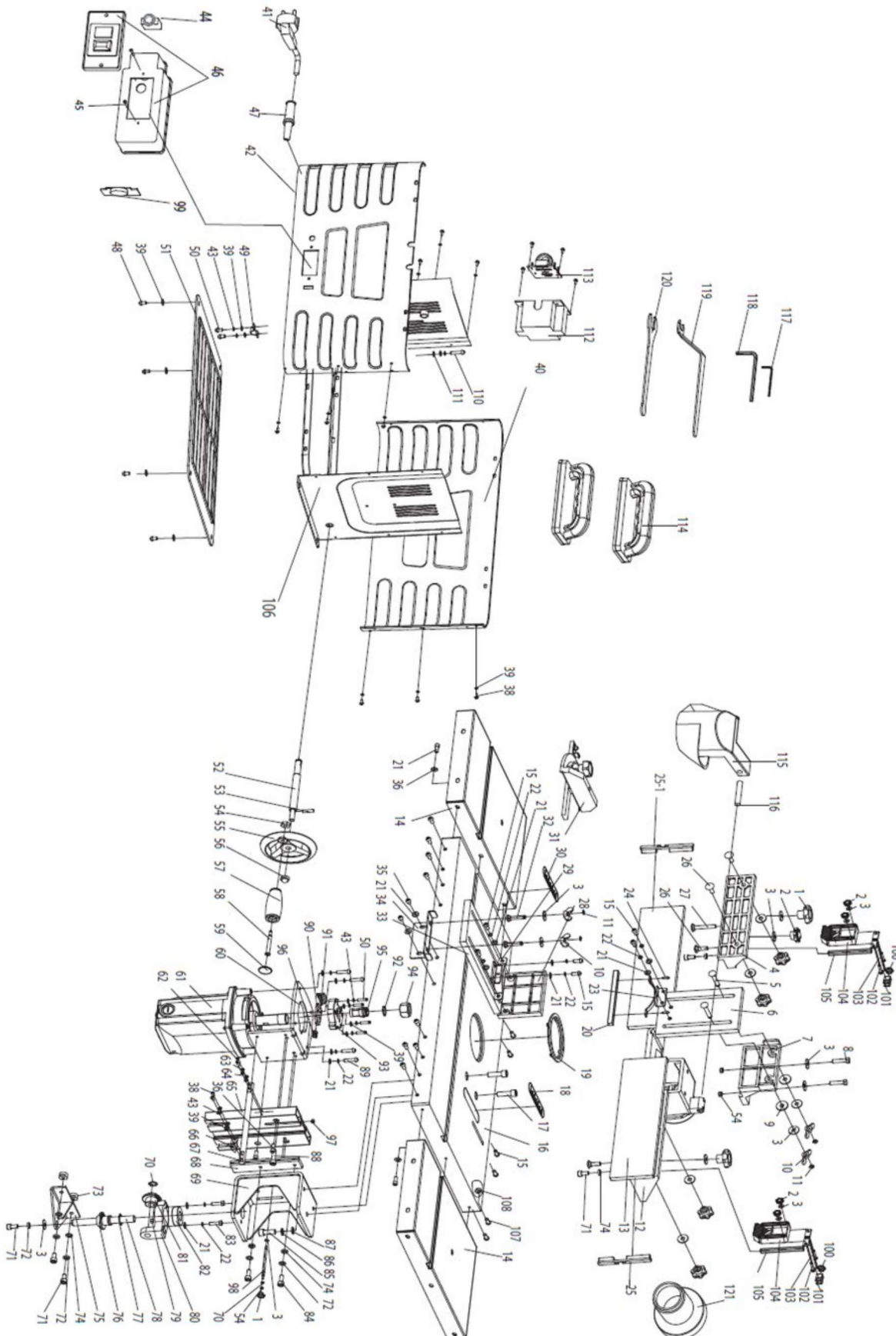
nebo kontaktujte náš zákaznický servis

- přes naši domovskou stránku – kategorie SERVIS – ŽÁDOST O NÁHRADNÍ DÍLY,
- e-mailem na service@holzmann-maschinen.at.

Vždy uveďte typ stroje, číslo náhradního dílu a označení. Abychom předešli nedorozumění v případě, že nepožadujete náhradní díly prostřednictvím online katalogu náhradních dílů - přiložte výkres náhradních dílů, na kterém jsou požadované náhradní díly zřetelně vyznačeny.



41.1 Explosionszeichnung / Exploded view Vista de despiece / Vue éclatée / Rozpadový výkres





41.2 Ersatzteilliste / Spare part list

Listado de piezas de recambio / Liste des pièces de rechange / Seznam náhradních dílů

No.	Description	Qty.	No.	Description	Qty.
1	Transverse Locking Lever Locking Handle	1	61	Motor 230-240V	1
2	Lock Handle	11	62,63,64	Hexagon Socket Cap Screws, Washer M4*10	2
3	Big Washer ϕ 6	25	65	Guide Profiles	1
4	Clamping Support	1	66,67	The Long Pointer	1
5	Round Head Low Square Neck Carriage Bolts 6*25	3	68	The Motor Rise And Down Conducting Bar	1
6	Pressing Plate	1	69	Motor Fixed Plate Assembly	1
7	The Long Pressing Plate Support	1	70A	Rise And Fall Cushion Cover	1
8	Hexagon Bolt M6*40	2	70	Ring ϕ 10	2
9	Big Washer6	2	71	Hexagon Socket Cap Screws, Spring Washer, Washer M6*16	2
10	Butterfly Nut M6	4	73	Hex Nut M6	2
12	The Big Support Assembly	1	75	Support Assembly	1
13	Baffle Aluminum	2	76	Bevel Gear	1
14-1	The Side Extension Worktable 1 Assembly	1	77	Ring ϕ 17	1
14-2	The Side Extension Worktable 2 Assembly	1	78	Rise And Down Turn Screw	1
15	Hexagon Socket Cap Screws 5*20	8	79	Key 4*4*6.5	1
15	Cross Recess Pan Head Screw 5*12	8	80	Bevel Gear Support	1
15	Cross Recess Pan Head Screw, Spring And Washer M5*12	4	81	Rise And Down Shaft Gear	1
16	Worktable	1	82	Bearing 6003RZ	1
17	Hexagon Socket Cap Screws 8*25	2	83	Hexagon Bolt 5*16-8.8 class	2
18	Scaleplate	1	83	Hexagon Bolt 5*16-8.8 class	2
19	Table Round Cover Plate Assembly	1	84	Hexagon Socket Cap Screws, Spring Washer, Washer M6*15	2
20	The Small Pressing Plate Conducting Bar	1	85	Hexagon Socket Cap Screws 8*14	1
21	Hexagon Socket Cap Screws 5*12	6	86	Spring Washer	1
23	The Small Pressing Plate Connecting Assembly	1	87	Washer	1
24	The Cross Recessed Head Is Self-Tapping ST2.9*8	6	88	Hexagon Socket Cap Screws 5*25	1
25	The Right End Cap	2	89	Cross Recess Pan Head Screw, Spring Washer, Washer Couple M5*15	4
25-1	The Left End Cap	2	90	Locking Piece	1
26	Semicircular Head Low Square Neck Bolt 6*20	7	91	The Handle Of Locking Piece	1
27	Semicircular Head Low Square Neck Bolt 6*35	1	93	The Lock Cover	1
28	The Long Pressing Plate Assembly	1	92,94,95	Chuck	1
29	The Long Pressing Plate Connecting Assembly	1	92,94,95	Chuck	1
30	Scaleplate	1	96	Spring	1
31	Index Plate Assembly	1	97	Sliding Block	1
31	Spring Washer ϕ 6	1	98	Lock Rod	1
31	Washer ϕ 4	1	99	Circuit Board V	1
31	Cross Recess Pan Head Screw, Spring And Washer M5*8	1	100	The Lock Handle	2
33	The Long Pressing Plate Assembly	1	101	U Weld Assembly	2
34	The Short Pressing Plate Support	1	102	Semicircular Head Low Square Neck Bolt M6x35	5
36	Washer ϕ 5	6	103	T Weld Assembly	2
38	Cross Recess Pan Head Screw, Spring And Washer M4*10	14	104	Pressing Block	2
40	The Support In Behind	1	105	Shore	2
41	Plug 3*1*2.5m	1	106	Base Assembly	1
42	The Support In Front	1	107	Hexagon Socket Cap Screws, Spring Washer, Washer M5*12	8
44	Overcurrent Protective Device 250V/7A	1	108	Lock Nut M5	10



45	The Cross Recessed Head Is Self-Tapping ST3.5*12	6	109	Cross Recess Pan Head Screw 4*8	3
46	Switch Box Assembly	1	110	Cross Recess Pan Head Screw, Spring Washer, Flatwasher M4*8	1
47	Power Line Sheath	1	111	Ring4	3
48	Cross Recess Pan Head Screw, Big Washer Couple M4*10	4	112	Transformer Box	1
49	Tension Disc	1	113	Circuit Board W	1
50	Cross Recess Pan Head Screw M4*18	2	114	Hand Slap	2
51	Baseplate	1	115	Plastic Cover	1
52	Rise And Fall Shaft	1	116	Pin 6*35	1
53	Pin 4*25	1	117	Allen Wrench S4*63	1
54	Lock Nut M6	3	118	Allen Wrench S5*80	1
55	Pilot Wheel	1	119	Wrench	1
56	Acorn Nut M8	1	120	Wrench	1
57	Handle	1	121	Control Of Dust	1
58	Handle Bush Assembly	1	122	The Cross Recessed Head Is Self-Tapping ST2.9*8	1
59	Handle Cover	1	123	Cross Recess Pan Head Screw M5x16	2
60	Motor Connect Plate	1	124	Hex Nut M5	2
12			31		
12	The Big Support Base	1	31-1	Point	1
12-1	Dowel	1	31-2	Lock Handle	1
12-2	Wire Entanglement	1	31-3	Index Plate	1
12-3	Small Plate Head Screw With Cross Groove	1	31-4	Conducting Bar	1
12-4	The Big Support Base M4*12	4			
			46	Switch	1
19			46-1	Box VSM-50	1
19-1	Table Top Plate a	1	46-2	Switch Box Cover VSM-50	1
19-2	Table Top Plate b	1			
19-3	Table Top Plate c	1	58		
19-4	Table Top Plate d	1	58	Handle Bush	1
			58	Cross Recess Pan Head Screw 6*651	1



43 GARANTIEERKLÄRUNG (DE)

1.) Gewährleistung

HOLZMANN MASCHINEN GmbH gewährt für elektrische und mechanische Bauteile eine Gewährleistungsfrist von 2 Jahren für den nicht gewerblichen Einsatz;

bei gewerblichem Einsatz besteht eine Gewährleistung von 1 Jahr, beginnend ab dem Erwerb des Endverbrauchers/Käufers. HOLZMANN MASCHINEN GmbH weist ausdrücklich darauf hin, dass nicht alle Artikel des Sortiments für den gewerblichen Einsatz bestimmt sind. Treten innerhalb der oben genannten Fristen/Mängel auf, welche nicht auf im Punkt „Bestimmungen“ angeführten Ausschlussdetails beruhen, so wird HOLZMANN MASCHINEN GmbH nach eigenem Ermessen das Gerät reparieren oder ersetzen.

2.) Meldung

Der Händler meldet schriftlich den aufgetretenen Mangel am Gerät an HOLZMANN MASCHINEN GmbH. Bei berechtigtem Gewährleistungsanspruch wird das Gerät beim Händler von HOLZMANN MASCHINEN GmbH abgeholt oder vom Händler an HOLZMANN MASCHINEN GmbH gesandt. Retoursendungen ohne vorheriger Abstimmung mit HOLZMANN MASCHINEN GmbH werden nicht akzeptiert und können nicht angenommen werden. Jede Retoursendung muss mit einer von HOLZMANN MASCHINEN GmbH übermittelten RMA-Nummer versehen werden, da ansonsten eine Warenannahme und Reklamations- und Retourbearbeitung durch HOLZMANN MASCHINEN GmbH nicht möglich ist.

3.) Bestimmungen

- a) Gewährleistungsansprüche werden nur akzeptiert, wenn zusammen mit dem Gerät eine Kopie der Originalrechnung oder des Kassenbeleges vom Holzmann Handelspartner beigelegt ist. Es erlischt der Anspruch auf Gewährleistung, wenn das Gerät nicht komplett mit allen Zubehörteilen zur Abholung gemeldet wird.
- b) Die Gewährleistung schließt eine kostenlose Überprüfung, Wartung, Inspektion oder Servicearbeiten am Gerät aus. Defekte aufgrund einer unsachgemäßen Benutzung durch den Endanwender oder dessen Händler werden ebenfalls nicht als Gewährleistungsanspruch akzeptiert.
- c) Ausgeschlossen sind Defekte an Verschleißteilen wie z. B. Kohlebürsten, Fangsäcke, Messer, Walzen, Schneideplatten, Schneideeinrichtungen, Führungen, Kupplungen, Dichtungen, Laufräder, Sageblätter, Hydrauliköle, Ölfiltern, Gleitbacken, Schalter, Riemen, usw.
- d) Ausgeschlossen sind Schäden an den Geräten, welche durch unsachgemäße Verwendung, durch Fehlgebrauch des Gerätes (nicht seinem normalen Verwendungszweckes entsprechend) oder durch Nichtbeachtung der Betriebs- und Wartungsanleitungen, oder höhere Gewalt, durch unsachgemäße Reparaturen oder technische Änderungen durch nicht autorisierte Werkstätten oder den Geschäftspartnern selbst, durch die Verwendung von nicht originalen HOLZMANN Ersatz- oder Zubehörteilen, verursacht sind.
- e) Entstandene Kosten (Frachtkosten) und Aufwendungen (Prüfkosten) bei nichtberechtigten Gewährleistungsansprüchen werden nach Überprüfung unseres Fachpersonals dem Geschäftspartnern oder Händler in Rechnung gestellt.
- f) Geräte außerhalb der Gewährleistungsfrist: Reparatur erfolgt nur nach Vorauskasse oder Händlerrechnung gemäß des Kostenvoranschlages (inklusive Frachtkosten) der HOLZMANN MASCHINEN GmbH.
- g) Gewährleistungsansprüche werden nur für den Geschäftspartnern eines HOLZMANN Händlers, welcher die Maschine direkt bei der HOLZMANN MASCHINEN GmbH erworben hat, gewährt. Diese Ansprüche sind bei mehrfacher Veräußerung der Maschine nicht übertragbar

4.) Schadensersatzansprüche und sonstige Haftungen

Die HOLZMANN MASCHINEN GmbH haftet in allen Fällen nur beschränkt auf den Warenwert des Gerätes. Schadensersatzansprüche aufgrund schlechter Leistung, Mängel, sowie Folgeschäden oder Verdienstauffälle wegen eines Defektes während der Gewährleistungsfrist werden nicht anerkannt. HOLZMANN MASCHINEN GmbH besteht auf das gesetzliche Nachbesserungsrecht eines Gerätes.

SERVICE

Nach Ablauf der Garantiezeit können Instandsetzungs- und Reparaturarbeiten von entsprechend geeigneten Fachfirmen durchgeführt werden. Es steht Ihnen auch die HOLZMANN MASCHINEN GmbH weiterhin gerne mit Service und Reparatur zur Seite. Stellen Sie in diesem Fall eine unverbindliche Kostenanfrage

- per Mail an service@holzmann-maschinen.at,
- oder nutzen Sie das Online Reklamations- bzw. Ersatzteilbestellformular, zur Verfügung gestellt auf unserer Homepage-Kategorie SERVICE.



44 GUARANTEE TERMS (EN)

1.) Warranty

For mechanical and electrical components Company HOLZMANN MASCHINEN GmbH grants a warranty period of 2 years for DIY use and a warranty period of 1 year for professional/industrial use - starting with the purchase of the final consumer (invoice date).

In case of defects during this period which are not excluded by paragraph 3, Holzmann will repair or replace the machine at its own discretion.

2.) Report

In order to check the legitimacy of warranty claims, the final consumer must contact his dealer. The dealer has to report in written form the occurred defect to HOLZMANN MASCHINEN GmbH. If the warranty claim is legitimate, HOLZMANN MASCHINEN GmbH will pick up the defective machine from the dealer. Return shipments by dealers which have not been coordinated with HOLZMANN MASCHINEN GmbH will not be accepted. A RMA number is an absolute must-have for us - we won't accept returned goods without an RMA number!

3.) Regulations

a) Warranty claims will only be accepted when a copy of the original invoice or cash voucher from the trading partner of HOLZMANN MASCHINEN GmbH is enclosed to the machine. The warranty claim expires if the accessories belonging to the machine are missing.

b) The warranty does not include free checking, maintenance, inspection or service works on the machine. Defects due to incorrect usage through the final consumer or his dealer will not be accepted as warranty claims either.

c) Excluded are defects on wearing parts such as carbon brushes, fangers, knives, rollers, cutting plates, cutting devices, guides, couplings, seals, impellers, blades, hydraulic oils, oil filters, sliding jaws, switches, belts, etc.

d) Also excluded are damages on the machine caused by incorrect or inappropriate usage, if it was used for a purpose which the machine is not supposed to, ignoring the user manual, force majeure, repairs or technical manipulations by not authorized workshops or by the customer himself, usage of non-original Holzmann spare parts or accessories.

e) After inspection by our qualified staff, resulted costs (like freight charges) and expenses for not legitimated warranty claims will be charged to the final customer or dealer.

f) In case of defective machines outside the warranty period, we will only repair after advance payment or dealer's invoice according to the cost estimate (incl. freight costs) of HOLZMANN MASCHINEN GmbH.

g) Warranty claims can only be granted for customers of an authorized HOLZMANN MASCHINEN GmbH dealer who directly purchased the machine from HOLZMANN MASCHINEN GmbH. These claims are not transferable in case of multiple sales of the machine.

4.) Claims for compensation and other liabilities

The liability of company HOLZMANN MASCHINEN GmbH is limited to the value of goods in all cases.

Claims for compensation because of poor performance, lacks, damages or loss of earnings due to defects during the warranty period will not be accepted.

HOLZMANN MASCHINEN GmbH insists on its right to subsequent improvement of the machine.

SERVICE

After Guarantee and warranty expiration specialist repair shops can perform maintenance and repair jobs. But we are still at your service as well with spare parts and/or product service. Place your spare part/repair service cost inquiry by

- mail to service@holzmann-maschinen.at,
- or use the online complaint order formula provided on our homepage–category service.