

## 20 SCHALTPLAN / WIRING DIAGRAM

## 21 ERSATZTEILE / SPARE PARTS

### 21.1 Ersatzteilbestellung / Spare parts order

Mit HOLZMANN-Ersatzteilen verwenden Sie Ersatzteile, die ideal aufeinander abgestimmt sind. Die optimale Passgenauigkeit der Teile verkürzen die Einbauzeiten und erhöhen die Lebensdauer.

#### HINWEIS

##### **Der Einbau von anderen als Originalersatzteilen führt zum Verlust der Garantie!**

Daher gilt: Beim Tausch von Komponenten/Teilen nur Originalersatzteile verwenden

Beim Bestellen von Ersatzteilen verwenden Sie bitte das Serviceformular, das Sie am Ende dieser Anleitung finden. Geben Sie stets Maschinentype, Ersatzteilnummer sowie Bezeichnung an. Um Missverständnissen vorzubeugen, empfehlen wir mit der Ersatzteilbestellung eine Kopie der Ersatzteilzeichnung beizulegen, auf der die benötigten Ersatzteile eindeutig markiert sind.

[Bestelladresse](#) sehen Sie unter [Kundendienstadressen](#) im Vorwort dieser Dokumentation.

With original HOLZMANN spare parts you use parts that are attuned to each other shorten the installation time and elongate your products lifespan.

#### IMPORTANT

##### **The installation of other than original spare parts voids the warranty!**

So you always have to use original spare parts

When you place a spare parts order please use the service form you can find in the last chapter of this manual. Always take a note of the machine type, spare parts number and part name. We recommend to copy the spare parts diagram and mark the spare part you need.

[You find the order address in the preface of this operation manual.](#)

## 21.2 Explosionszeichnung / Explosion drawing

### 21.2.1 Hub15Flex\_24V

Fig.1 Handle assy.			
Item	DESCRIPTION	QTY	Picture
1	Handle body	1	
2	Control box assy.	1	
3	Limit washer	1	
4	Self-lubricating bearing 20X30X16.5	2	
5	Spring pin Ø5x35	2	
6	Handle shaft	1	
7	Handle assy.	1	

Fig.2 Control box assy.			
Item	DESCRIPTION	QTY	Picture
1	Emergency reverse button	1	
2	Spring	1	
3	Inching switch	4	
4	Back cover	1	
5	Screw	4	
6	Screw	2	
7	Potentiometer assy.	1	
8	Inner Column spacer	2	
9	Outer Column spacer	2	
10	Control Knob	2	
11	Screw	2	
12	Screw	4	
13	Monitor	1	
14	Front cover	1	
15	Sticky board	1	

Fig.3 Driving unit			
Item	DESCRIPTION	QTY	Picture
1	Axle	1	
2	Spring cover	1	
3	Spring	1	
4	Handle socket	1	
5	Screw M8X20	4	
6	Spring washer Ø8	7	
7	Screw M6X12	4	
8	Limitation inching switch	1	
9	Screw M3X20	2	
10	Nut M3	2	
11	Plate	1	

Fig.4 Driving system Assy.			
Item	DESCRIPTION	QTY	Picture
1	Bearing 51113	1	
2	Connecting frame	1	
3	Spring pin Ø5x40	2	
4	Bearing 6013-2RS	1	
5	Axle	2	
6	Screw M5X10	8	
7	Right cover	1	
8	Connecting post	3	
9	Screw M5X10	3	
10	Screw M4X25	2	
11	Controller	1	
12	Mounting plate	1	
13	Driving motor assy.	1	
14	Screw M6X12	4	
15	Cover plate	1	
16	Screw M3X8	2	
17	Buzzer	1	
18	Plate	1	
19	Supporting	1	
20	Driving wheel	1	
21	Axle	1	
22	Bearing 6204-2RS	2	
23	Cover plate	1	
24	Spring washer Ø6	4	
25	Screw M6X16	4	
26	Sprocket	1	
27	Chain	1	
28	Washer	1	
29	Screw M6X12	1	
30	Left cover	1	
31	Connecting post	2	
32	Connecting post	1	
33	Key 5X16	1	
34	Key 8X40	1	
35	Screw M8X30	3	
36	Washer Ø8	3	
37	Driving unit assy.	1	
38	Brake assy.	1	
39	Driving motor	1	
40	Anti-noise pad	6	

Fig.5 Hydraulic system assy.			
Item	DESCRIPTION	QTY	Picture
1	Axle	1	
2	Self-lubricating bearing 16X18X25	1	
3	Cylinder assy.	1	
4	Screw M8X20	4	
5	Washer Ø8	4	
6	Tension plate	1	
7	Screw M6X10	2	
8	O-ring Ø14.2X2	2	
9	Washer 17.5X14.2X1.5	2	
10	Oil pipe connector	2	
11	Hydraulic unit	1	
12	Screw	1	
13	Spring washer Ø6	4	
14	Screw M6X16	4	
15	Oil pipe	1	
16	Screw M4X8	4	
17	Washer Ø4	4	
18	Spring washer Ø4	4	
19	Lifting contactor	1	
20	Bracket for contactor	1	
21	Nut M6	2	
22	Screw M6X20	2	
23	Oil tank block	1	

Fig.6 Cylinder assy.			
Item	DESCRIPTION	QTY	Picture
1	Dust ring Ø32X42.5X6	1	
2	Seal washer Ø32X42X6	1	
3	Guide belt 10X2	1	
4	Piston rod	1	
5	O-ring Ø41.6X2.4	1	
6	Sliding sleeve	1	
7	Cylinder body	1	
8	Bolt M7X8	1	
9	Washer Ø7	1	

Fig.7 Fork & Carriage Assy.			
Item	DESCRIPTION	QTY	Picture
1	Fork & Carriage ASY for	1	
2	Screw M5X10	2	
3	Edge Decorative Panel	1	
4	L-Battery 20A	1	
5	Cushion	1	
6	Emergency Stop Switch	1	
7	Long Shaft (650)	1	
8	Self-Lubricating Bearing 30X25X30	2	
9	Rocker Arm (650)	1	
10	Rocker Arm (685)	1	
11	Gasket Ø25	2	
12	Self-Lubricating Bearing 16X18X15	4	
13	Shaft	2	
14	Gasket Ø16	4	
15	Joint	2	
16	Nut M22X1.5	2	
17	Connecting Rod (1150)	2	
18	Connecting Rod (1220)	2	
19	Spring Pin Ø5x25	2	
20	Shaft	2	
21	Spring Pin Ø5x40	2	
22	Emergency Stop Switch Cover	1	
23	Screw M8X12	1	

Fig.8 Double loading wheel Assy.			
Item	DESCRIPTION	QTY	Picture
1	Wheel Fork	2	
2	Self-Lubricating Bearing 18X20X12	4	
3	Tandem Mounting Plate	4	
4	Bearing 6204-2RS	8	
5	Double PU Loading Wheel	4	
6	Axle	4	
7	Spring Pin Ø6x30	8	
8	Double PU Loading Wheel ASY.	2	

Fig.9 Single loading wheel Assy.			
Item	DESCRIPTION	QTY	Picture
1	Wheel Fork	2	
2	Washer	4	
3	Spring Pin Ø5x30	2	
4	Axle	2	
5	Bearing 6204-2RS	4	
6	Single PU Loading Wheel	2	
7	Single PU Loading Wheel ASY.	2	

Fig.10 Charger			
Item	DESCRIPTION	QTY	Picture
1	Charger(220V)	1	
2	Plug(European Standard)	1	

21.2.2 Hub15Move\_24V

Fig.1 General assembly		
Item	DESCRIPTION	QTY
1	Handle Body	1
2	Control Box ASY.	1
3	Control Box Bracket	1
4	Screw Ø3.5X13	8
5	Relief Lever	1
6	Roller	1
7	Blade Spring	1
8	Chain	1
9	Self-Lubricating Bearing 20X30X16.5	2
10	Spring Pin Ø5x35	2
11	Shaft	1
12	Torsion Spring	1
13	Spring Pin Ø4x30	1
14	Spring Pin Ø6x30	1
15	Handle ASY.	1

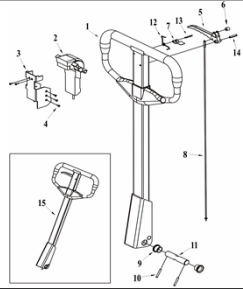


Fig.2 Driving system		
Item	DESCRIPTION	QTY
1	Screw M8X20	4
2	Washer Ø8	7
3	Connecting Plate	1
4	Bearing 51113	1
5	Thrust Plate	1
6	Spring Pin Ø5x40	2
7	Bearing 6013-2RS	1
8	Shaft	2
9	Screw M5X10	8
10	Right Side Cover	1
11	Connecting Rod	3
12	Screw M5X10	3
13	Screw M4X25	2
14	Driving Controller	1
15	Mounting Plate	1
16	Driving Motor	1
17	Screw M6X12	4
18	Rear Cover	1
19	Screw M3X8	2
20	Buzzer	1
21	Plate	1
22	Driving Unit Bracket	1
23	Driving Wheel	1
24	Axle	1
25	Bearing 6204-2RS	2
26	Cover	1
27	Washer Ø6	4
28	Screw M6X16	4
29	Sprocket	1
30	Chain	1
31	Washer	1
32	Screw M6X12	1
33	Left Side Cover	1
34	Connecting Rod	2
35	Connecting Rod	1
36	Flat Key 6X16	1
37	Flat Key 8X40	1
38	Screw M8X30	3
39	Washer Ø8	3
40	Driving Unit ASY.	1
41	Brake ASY	1
42	Drive Motor	1
43	Anti-noise rubber pad	1

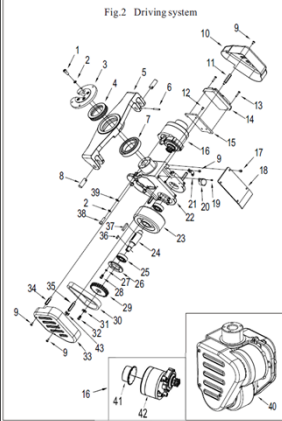


Fig.3 Hydraulic system (Previous pump)		
Item	DESCRIPTION	QTY
1	Pump Body	1
2	Steel Ball Ø18	1
3	Piston Rod	1
4	Dust Ring Ø31.5XØ39.5X5	1
5	O-Ring Ø31.5XØ3.55	1
6	Slide Bushing Ø78X82 *	1
7	Screw M5X8	1
8	O-Ring Ø57XØ2.65	1
9	Seal Washer Ø31.5XØ41.5X6	1
10	O-Ring Ø37XØ2.65	2
11	Bushing Ø31.5X263 *	1
12	Limit Block	1
13	Screw M8X20	4
14	Washer Ø8	4
15	Plug M20X1.5X12	1
16	Washer Ø20X2	1
17	Conical Spring Ø0.7X20	1
18	Valve Core Ø4.8X19	1
19	Valve Body Ø4.9X11	1
20	Steel Ball Ø6.35	1
21	Washer Ø10X2	1
22	Screw M10X1X9.5	1
23	Wire Clamp	1
24	Screw M5X8	1
25	Screw M4X8	2
26	Wire Leads Plate	1
27	Spring Ø1.3X9X22	1
28	Firing Pin Ø10X52	1
29	O-Ring Ø6.9XØ1.8	2
30	Seat Ø10X52	1
31	Spring Pin Ø8x50	1
32	Screw M6X1X25	1
33	Nut M6	1
34	Relief Pedal	1
35	Screw M10X1X8.5	1
36	Spring Ø2XØ3X16.5	1
37	Steel Ball Pad Ø5X6.2	1
38	Steel Ball Ø5	1
39	Seal Washer Ø18XØ26X4.5	1
40	Dust Ring Ø18XØ26X5	1
41	Spring	1
42	Spring Cap Ø49X2X15	1
43	Pump Core Ø18X97	1
44	Pump ASY	1

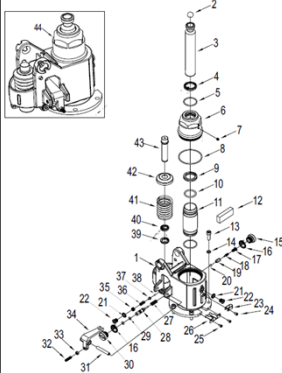


Fig.3 Hydraulic system (Quick-lift pump)		
Item	DESCRIPTION	QTY
1	Piston Rod	1
2	Dust ring	1
3	O-ring	1
4	Seal washer	1
5	Wear-resistant belt	1
6	Washer	3
7	Plug	3
8	Outer cylinder	1
9	O-ring	1
10	O-ring	2
11	Inner cylinder	1
12	Cylindrical pin	1
13	Spring cap pad	1
14	Spring cap	1
15	Pump core spring	1
16	Dust ring	1
17	Sealing ring	1
18	Seal washer	1
19	Inner cylinder	1
20	Small pump core	1
21	Copper washer	1
22	Positioning rod	1
23	Steel Ball	1
24	Safety valve seat	1
25	Spring	1
26	Screw	1
27	Spring pin	1
28	Switch board	1
29	Screw	1
30	Nut	1
31	Combined seal washer	1
32	O-ring	2
33	Push rod	1
34	Spring	1
35	Steel Ball	1
36	Oil pump body	1
37	O-ring	1
38	Valve body	1
39	Slow drop resilient trip	1
40	Screw	1
41	Valve core	1
42	Spring	1
43	Combined seal washer	1
44	Screw	1
45	Steel Ball	1
46	Quick-lift pump Assy	1

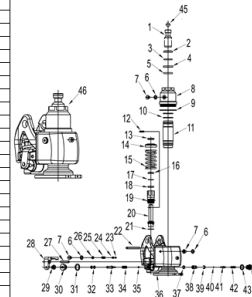


Fig.4 Fork & Carriage ASY.		
Item	DESCRIPTION	QTY
1	Fork & Carriage ASY. for	1
2	Screw M5X10	2
3	Edge Decorative Panel	1
4	Li-Battery 20A	1
5	Cushion	1
6	Emergency Stop Switch	1
7	Washer Ø8	1
8	Screw M8X25	1
9	Long Shaft (550)	1
10	Self-Lubricating Bearing 30X25X30	2
11	Rocker Arm (550)	1
12	Rocker Arm (685)	1
13	Gasket Ø25	2
14	Self-Lubricating Bearing 16X18X15	2
15	Shaft	2
16	Gasket Ø16	4
17	Joint	2
18	Nut M22X1.5	2
19	Connecting Rod (1150)	2
20	Connecting Rod (1220)	2
21	Spring Pin Ø5x25	2
22	Shaft	2
23	Self-Lubricating Bearing 16X18X17	4
24	Shaft	2
25	Spring Pin Ø5x40	2
26	Emergency Stop Switch Cover	1

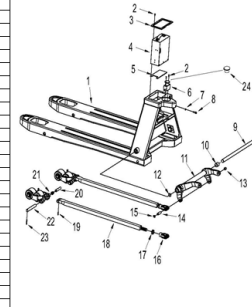


Fig.5 Double loading wheel ASY.		
Item	DESCRIPTION	QTY
1	Wheel Fork	2
2	Self-Lubricating Bearing 18X20X12	4
3	Tandem Mounting Plate	4
4	Bearing 6204-2RS	8
5	Double PU Loading Wheel	4
6	Axle	4
7	Spring Pin Ø5x30	8
8	Double PU Loading Wheel ASY.	2

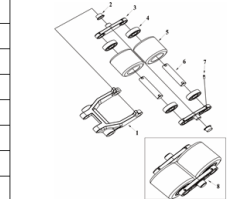


Fig.6 Single loading wheel ASY.		
Item	DESCRIPTION	QTY
1	Wheel Fork	2
2	Washer	4
3	Spring Pin Ø5x30	2
4	Axle	2
5	Bearing 6204-2RS	4
6	Single PU Loading Wheel	2
7	Single PU Loading Wheel ASY.	2

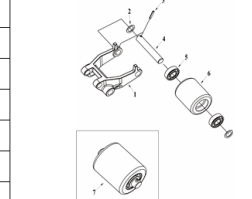
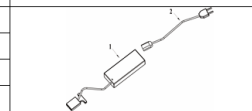


Fig.7 Charger		
Item	DESCRIPTION	QTY
1	Charger(220V)	1
2	Plug(European Standard)	1



## 24 GARANTIEERKLÄRUNG (DE)

### 1.) Gewährleistung:

HOLZMANN gewährt für elektrische und mechanische Bauteile eine Gewährleistungsfrist von 2 Jahren für den nicht gewerblichen Einsatz;

bei gewerblichem Einsatz besteht eine Gewährleistung von 1 Jahr, beginnend ab dem Erwerb des Endverbrauchers/Käufers. HOLZMANN weist ausdrücklich darauf hin, dass nicht alle Artikel des Sortiments für den gewerblichen Einsatz bestimmt sind. Treten innerhalb der oben genannten Fristen/Mängel auf, welche nicht auf im Punkt „Bestimmungen“ angeführten Ausschlussdetails beruhen, so wird HOLZMANN nach eigenem Ermessen das Gerät reparieren oder ersetzen.

### 2.) Meldung:

Der Händler meldet schriftlich den aufgetretenen Mangel am Gerät an HOLZMANN. Bei berechtigtem Gewährleistungsanspruch wird das Gerät beim Händler von HOLZMANN abgeholt oder vom Händler an HOLZMANN gesandt. Retoursendungen ohne vorheriger Abstimmung mit HOLZMANN werden nicht akzeptiert und können nicht angenommen werden. Jede Retoursendung muss mit einer von HOLZMANN übermittelten RMA-Nummer versehen werden, da ansonsten eine Warenannahme und Reklamations- und Retourenbearbeitung durch HOLZMANN nicht möglich ist.

### 3.) Bestimmungen:

a) Gewährleistungsansprüche werden nur akzeptiert, wenn zusammen mit dem Gerät eine Kopie der Originalrechnung oder des Kassenbeleges vom Holzmann Handelspartner beigelegt ist. Es erlischt der Anspruch auf Gewährleistung, wenn das Gerät nicht komplett mit allen Zubehörteilen zur Abholung gemeldet wird.

b) Die Gewährleistung schließt eine kostenlose Überprüfung, Wartung, Inspektion oder Servicearbeiten am Gerät aus. Defekte aufgrund einer unsachgemäßen Benutzung durch den Endanwender oder dessen Händler werden ebenfalls nicht als Gewährleistungsanspruch akzeptiert.

c) Ausgeschlossen sind Defekte an Verschleißteilen wie z. B. Kohlebürsten, Fangsäcke, Messer, Walzen, Schneideplatten, Schneideeinrichtungen, Führungen, Kupplungen, Dichtungen, Laufräder, Sageblätter, Hydrauliköle, Ölfiltern, Gleitbacken, Schalter, Riemen, usw.

d) Ausgeschlossen sind Schäden an den Geräten, welche durch unsachgemäße Verwendung, durch Fehlgebrauch des Gerätes ( nicht seinem normalen Verwendungszweckes entsprechend ) oder durch Nichtbeachtung der Bedienungs- und Wartungsanleitungen, oder höhere Gewalt, durch unsachgemäße Reparaturen oder technische Änderungen durch nicht autorisierte Werkstätten oder den Geschäftspartnern selbst, durch die Verwendung von nicht originalen HOLZMANN Ersatz- oder Zubehörteilen, verursacht sind.

e) Entstandene Kosten (Frachtkosten) und Aufwendungen (Prüfkosten) bei nichtberechtigten Gewährleistungsansprüchen werden nach Überprüfung unseres Fachpersonals dem Geschäftspartnern oder Händler in Rechnung gestellt.

f) Geräte außerhalb der Gewährleistungsfrist: Reparatur erfolgt nur nach Vorkasse oder Händlerrechnung gemäß des Kostenvoranschlages (inklusive Frachtkosten) der Fa. HOLZMANN.

g) Gewährleistungsansprüche werden nur für den Geschäftspartnern eines HOLZMANN Händlers, welcher das Gerät direkt bei der Fa. HOLZMANN erworben hat, gewährt. Diese Ansprüche sind bei mehrfacher Veräußerung des Gerätes nicht übertragbar

### 4.) Schadensersatzansprüche und sonstige Haftungen:

Die Fa. Holzmann haftet in allen Fällen nur beschränkt auf den Warenwert des Gerätes. Schadensersatzansprüche aufgrund schlechter Leistung, Mängel, sowie Folgeschäden oder Verdienstauffälle wegen eines Defektes während der Gewährleistungsfrist werden nicht anerkannt. Die Fa. Holzmann besteht auf das gesetzliche Nachbesserungsrecht eines Gerätes.

## SERVICE

Nach Ablauf der Garantiezeit können Instandsetzungs- und Reparaturarbeiten von entsprechend geeigneten Fachfirmen durchgeführt werden. Es steht Ihnen auch die HOLZMANN-Maschinen GmbH weiterhin gerne mit Service und Reparatur zur Seite. Stellen Sie in diesem Fall eine unverbindliche Kostenanfrage, unter Angabe der Informationen siehe C) an unseren Kundendienst oder senden Sie uns Ihre Anfrage einfach per umseitig beiliegendem Formular ein.

Mail: [info@holzmann-maschinen.at](mailto:info@holzmann-maschinen.at)

oder Nutzen sie das Online Reklamations.- bzw. Ersatzteilbestellformular zur Verfügung gestellt auf unserer Homepage: [www.holzmann-maschinen.at](http://www.holzmann-maschinen.at) unter der Kategorie Service/News

## 25 GUARANTEE TERMS (EN)

### 1.) Warranty:

For mechanical and electrical components Company Holzmann Maschinen GmbH grants a warranty period of 2 years for DIY use and a warranty period of 1 year for professional/industrial use - starting with the purchase of the final consumer (invoice date).

In case of defects during this period which are not excluded by paragraph 3, Holzmann will repair or replace the machine at its own discretion.

### 2.) Report:

In order to check the legitimacy of warranty claims, the final consumer must contact his dealer. The dealer has to report in written form the occurred defect to Holzmann. If the warranty claim is legitimate, Holzmann will pick up the defective machine from the dealer. Returned shippings by dealers which have not been coordinated with Holzmann will not be accepted. A RMA number is an absolute must-have for us - we won't accept returned goods without an RMA number!

### 3.) Regulations:

- a) Warranty claims will only be accepted when a copy of the original invoice or cash voucher from the trading partner of Holzmann is enclosed to the machine. The warranty claim expires if the accessories belonging to the machine are missing.
- b) The warranty does not include free checking, maintenance, inspection or service works on the machine. Defects due to incorrect usage through the final consumer or his dealer will not be accepted as warranty claims either.
- c) Excluded are defects on wearing parts such as carbon brushes, fangers, knives, rollers, cutting plates, cutting devices, guides, couplings, seals, impellers, blades, hydraulic oils, oil filters, sliding jaws, switches, belts, etc.
- d) Also excluded are damages on the machine caused by incorrect or inappropriate usage, if it was used for a purpose which the machine is not supposed to, ignoring the user manual, force majeure, repairs or technical manipulations by not authorized workshops or by the customer himself, usage of non-original Holzmann spare parts or accessories.
- e) After inspection by our qualified staff, resulted costs (like freight charges) and expenses for not legitimated warranty claims will be charged to the final customer or dealer.
- f) In case of defective machines outside the warranty period, we will only repair after advance payment or dealer's invoice according to the cost estimate (incl. freight costs) of Holzmann.
- g) Warranty claims can only be granted for customers of an authorized Holzmann dealer who directly purchased the machine from Holzmann. These claims are not transferable in case of multiple sales of the machine.

### 4.) Claims for compensation and other liabilities:

The liability of company Holzmann is limited to the value of goods in all cases. Claims for compensation because of poor performance, lacks, damages or loss of earnings due to defects during the warranty period will not be accepted. Holzmann insists on its right to subsequent improvement of the machine.

## SERVICE

After Guarantee and warranty expiration specialist repair shops can perform maintenance and repair jobs. But we are still at your service as well with spare parts and/or product service. Place your spare part / repair service cost inquiry by filing the SERVICE form on the following page and send it:

via Mail to [info@holzmann-maschinen.at](mailto:info@holzmann-maschinen.at)

or use the online complaint.- or spare parts order formula provided on our homepage [www.holzmann-maschinen.at](http://www.holzmann-maschinen.at) under the category service/news.

