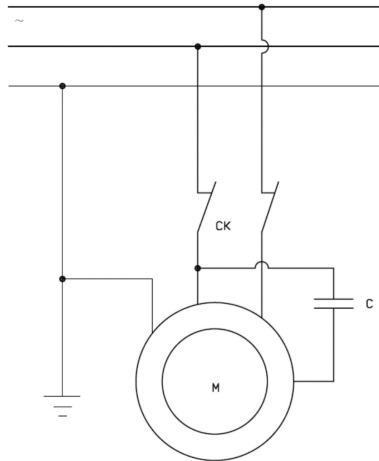




34 ELEKTRISCHER SCHALTPLAN / WIRING DIAGRAM / SCHÉMA ÉLECTRIQUE / SCHEMA ELETTRICO / ELEKTRISCH SCHAKELSCHEMA



35 ERSATZTEILE / SPARE PARTS PIÈCES DE RECHANGE / PARTI DI RICAMBIO / RESERVEONDERDELEN

35.1 Ersatzteilbestellung / Spare parts order Commande de pièces détachées / Ordinazione delle parti di ricambio / Bestelling van reserveonderdelen

(DE) Mit HOLZMANN-Ersatzteilen verwenden Sie Ersatzteile, die ideal aufeinander abgestimmt sind. Die optimale Passgenauigkeit der Teile verkürzen die Einbauzeiten und erhöhen die Lebensdauer.

HINWEIS



Der Einbau von anderen als Originalersatzteilen führt zum Verlust der Garantie! Daher gilt: Beim Tausch von Komponenten/Teile nur vom Hersteller empfohlene Ersatzteile verwenden.

Bestellen Sie die Ersatzteile direkt auf unserer Homepage-Kategorie ERSATZTEILE.
oder kontaktieren Sie unseren Kundendienst

- über unsere Homepage-Kategorie SERVICE-ERSATZTEILANFORDERUNG,
- per Mail an service@holzmann-maschinen.at.

Geben Sie stets Maschinentype, Ersatzteilnummer sowie Bezeichnung an. Um Missverständnissen vorzubeugen, empfehlen wir, mit der Ersatzteilbestellung eine Kopie der Ersatzteilzeichnung beizulegen, auf der die benötigten Ersatzteile eindeutig markiert sind, falls Sie nicht über den Online-Ersatzteilkatalog anfragen.

(EN) With original HOLZMANN spare parts you use parts that are attuned to each other shorten the installation time and elongate your products lifespan.

NOTE



The installation of parts other than original spare parts leads to the loss of the guarantee! Therefore: When replacing components/parts, only use spare parts recommended by the manufacturer.

Order the spare parts directly on our homepage-category SPARE PARTS or contact our customer service

- via our Homepage-category SERVICE-SPARE PARTS REQUEST,
- by e-mail to service@holzmann-maschinen.at.

Always state the machine type, spare part number and designation. To prevent misunderstandings, we recommend that you add a copy of the spare parts drawing with the spare parts order, on which the required spare parts are clearly marked, especially when not using the online-spare-part catalogue.



(FR) Les pièces de rechange Holzmann sont conçues pour correspondre idéalement. La précision d'ajustage optimale des pièces réduisent les temps de pose et augmente la durée de vie.

AVIS



Le montage de pièces autres que les pièces de rechange d'origine entraîne la perte de la garantie ! Par conséquent, la règle est la suivante : Utiliser uniquement des pièces de rechange recommandées par le fabricant pour le remplacement des composants/pièces.

Commandez les pièces de rechange directement sur notre page d'accueil – catégorie PIÈCES DE RECHANGE. ou contactez notre service client

- via notre page d'accueil – Catégorie SERVICE – DEMANDE DE PIÈCES DE RECHANGE,
- par e-mail à l'adresse service@holzmann-maschinen.at.

Toujours indiquer le type de machine, le numéro de pièce de rechange et la désignation. Afin d'éviter tout malentendu, nous vous recommandons de joindre une copie du plan des pièces détachées à la commande de pièces détachées, sur laquelle les pièces détachées requises sont clairement indiquées, si vous ne faites pas la demande via le catalogue de pièces de rechange en ligne.

(IT) Con le parti di ricambio HOLZMANN utilizzate pezzi di ricambio che combaciano e sono adatti tra loro. L'esattezza di adattamento ottimale dei pezzi accorcia i tempi di montaggio e aumenta la durata di vita.

NOTA



Il montaggio di altre parti di ricambio diverse da quelle originali causa la perdita della garanzia! Pertanto vale la regola: Quando si sostituiscono componenti/pezzi usare solo parti di ricambio originali.

Ordinare i pezzi di ricambio direttamente sulla nostra homepage - categoria RICAMBI.

Altrimenti, contattare il nostro servizio di assistenza clienti

- tramite la nostra homepage - categoria SERVICE - RICHIESTA PEZZI DI RICAMBIO,
- scrivendo una mail all'indirizzo service@holzmann-maschinen.at.

Indicare sempre il tipo di macchina, il numero di parte di ricambio e la denominazione. Per evitare incomprensioni, si raccomanda di allegare agli ordini di parti di ricambio una copia del disegno delle parti di ricambio, su cui sono contrassegnati i ricambi richiesti.

(NL) Met reserveonderdelen van HOLZMANN gebruikt u reserveonderdelen welke speciaal op elkaar zijn afgestemd. De optimale nauwkeurigheid van de onderdelen verkort de montagetijden en verhoogt de levensduur.

LET OP



Door de montage van andere dan de originele reserveonderdelen vervalt de garantie. Vandaar geldt: Gebruik voor het vervangen van componenten/onderdelen alleen reserveonderdelen die door de fabrikant worden aanbevolen.

Bestel reserveonderdelen rechtstreeks op onze website – categorie RESERVEONDERDELEN.

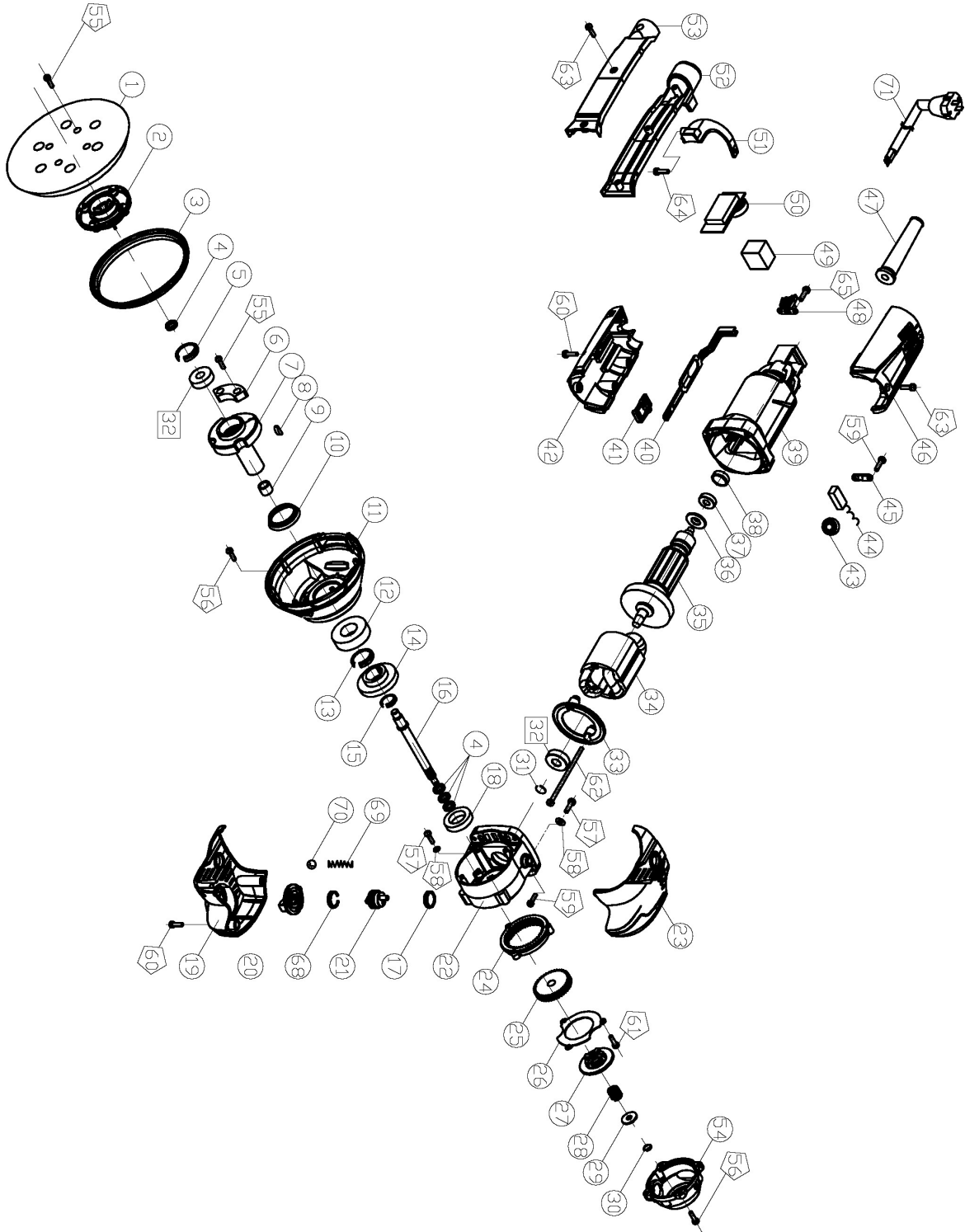
of contacteer onze klantendienst

- via onze website – categorie SERVICE – RESERVEONDERDELEN BESTELLEN,
- per mail aan service@holzmann-maschinen.at.

Vermeld steeds machinetype, reserveonderdeelnummer alsook de benaming. Om misvattingen te voorkomen raden we aan bij de bestelling van reserveonderdelen een kopie van de tekening erbij te leggen waarop de benodigde reserveonderdelen duidelijk gemarkeerd zijn, als u niet via de online onderdelencatalogus bestelt.



35.2 Explosionszeichnung / Exploded view
Vue éclatée / Disegno esploso / Explosietekening



**35.3 Ersatzteilliste / Spare part list****Liste des pièces de rechange / Lista parti di ricambio /
Reserveonderdelenlijst**

No.	Description	No.	Description	No.	Description
1	Polishing disk	25	External gear	49	Switch
2	Fixed cover	26	Cover	50	Speed adjustment
3	Rubber ring	27	Sliding block	51	Frame
4	Ø 10 Stainless steel	28	225R spring	52	Dust tube
5	Ø 26 circlip for hole	29	Washer ø 18×ø 6×1.5	53	Lower cover of dust tube
6	Counter weight	30	ø 6 circlip for hole	54	Upper cover
7	Eccentric frame	31	ø 10 circlip for axes	55	M4×12 screw
8	3×10 Woodruff key	32	6000 bearing	56	M4×16 screw
9	HK0910 Needle roller	33	Wind shield	57	M5×8 screw
10	Dustproof ring	34	Rotor	58	Ø 5 washer
11	Front cover	35	Stator	59	ST3.9×16 tapping screw
12	6004 bearing	36	Dustproof ring	60	ST3.9×14 tapping screw
13	Ø 42 circlip for hole	37	607 bearing	61	M4×20 screw
14	Big bevel gear	38	607 bearing sleeve	62	ST3.9×65 tapping screw
15	Ø 20 circlip for axes	39	Enclosure	63	ST3.9×10 tapping screw
16	Spline shaft	40	Pull rod	64	ST3.9×35 tapping screw
17	O type ring	41	Switch button	65	ST2.9×10 tapping screw
18	6804 bearing	42	Left enclosure	66	Capacitor
19	Left head shell	43	Coil spring	67	Magnet ring
20	Knob	44	Carbon brush	68	ø 20 circlip for hole
21	Base for knob	45	Cord clamping plate	69	225D regulating spring
22	Head shell	46	Right enclosure	70	ø 4 steel bal
23	Right head shell	47	Cord shield	71	Power cord & plug
24	Inner gear ring	48	Brush holder	72	

36 ZUBEHÖR / ACCESSORIES**ACCESSOIRES / ACCESSORI / TOEBEHOREN**

(DE) Optionales Zubehör finden Sie online auf der Produktseite, Kategorie EMPFOHLENES ZUBEHÖR ZUM PRODUKT.

(EN) Optional accessories can be found online on the product page, category RECOMMENDED PRODUCT ACCESSORIES.

(FR) Les accessoires optionnels sont disponibles en ligne sur la page du produit, catégorie ACCESSOIRES RECOMMANDÉS POUR LE PRODUIT.

(IT) Gli accessori opzionali sono disponibili online nella pagina del prodotto, categoria EMPFOHLENES ZUBEHÖR ZUM PRODUKT.

(NL) Optionele accessoires zijn online te vinden op de productpagina, categorie EMPFOHLENES ZUBEHÖR ZUM PRODUKT.



37 EG-KONFORMITÄTSERKLÄRUNG/CE-CERTIFICATE OF CONFORMITY DECLARACIÓN DE CONFORMIDAD CE / DICHIARAZIONE DI CONFORMITÀ CE / EU-CONFORMITEITSVERKLARING

	HOLZMANN MASCHINEN® GmbH 4170 Haslach, Marktplatz 4, AUSTRIA Tel.: +43 7289 71562-0 www.holzmann-maschinen.at
	Bezeichnung / name / Désignation / Denominazione / Benaming PROFI EXZENTERSCHLEIFER / DUAL SANDER AND POLISHER / PONCEUSE/POLISSEUSE COMBINÉ / LEVIGATRICE ECCENTRICA PROFESSIONALE / PROFI EXCENTERSLIJPER
Typ / model / Type / Modello / Type EZS150PRO_230V	EU-Richtlinien / EC-directives / Directives UE / Norme applicate / Toegepaste normen 2006/42/EC, 2014/30/EC, 2011/65/EC
Angewandte Normen / applicable Standards / Normes applicables / Norme applicate / Toegepaste normen EN 62841-1:2015/A1:2022, EN 62841-2-4:2014 EN 55014-1:2017/A1:2020, EN 55014-2:2015, EN IEC 55014-1:2021, EN IEC 55014-2:2021, EN IEC 61000-3- 2:2019/A1:2021, EN 61000-3-3:2013/A1:2019;	

(DE) Hiermit erklären wir, dass die oben genannten Maschinen aufgrund ihrer Bauart in der von uns in Verkehr gebrachten Version den grundlegenden Sicherheits- und Gesundheitsanforderungen der angeführten EU-Richtlinien entsprechen. Diese Erklärung verliert ihre Gültigkeit, wenn Veränderungen an der Maschine vorgenommen werden, die nicht mit uns abgestimmt wurden.

(EN) Hereby we declare that the above mentioned machines meet the essential safety and health requirements of the above stated EC directives. Any manipulation or change of the machine not being explicitly authorized by us in advance renders this document null and void.

(FR) Nous déclarons par la présente qu'en raison de leur conception, les machines susmentionnées dans la version que nous commercialisons sont conformes aux exigences fondamentales de sécurité et de santé des directives européennes mentionnées. Cette déclaration perd sa validité en cas de modifications non convenues avec nous apportées à la machine.

(IT) Con la presente dichiariamo che le macchine sopraindicate, nella versione da noi messa in circolazione, sono conformi nella loro struttura ai requisiti essenziali di sicurezza e salute delle direttive CE elencate. La presente dichiarazione è nulla se si apportano modifiche alla macchina che non sono state da noi autorizzate.

(NL) Hiermee verklaren wij, dat de boven genoemde machine op grond van haar constructie in de door ons op de markt gebrachte versie voldoet aan de fundamentele eisen voor veiligheid en gezondheid van de vermelde EU-richtlijnen. Deze verklaring verliest haar geldigheid als er veranderingen aan de machine worden uitgevoerd welke niet met ons werden afgesproken.

Technische Dokumentation

HOLZMANN MASCHINEN GmbH
4170 Haslach, Marktplatz 4

Haslach, 09.01.2024

Ort / Datum place/date



DI (FH) Daniel Schörgenhuber
Geschäftsführer / Director



38 GARANTIEERKLÄRUNG (DE)

1.) Gewährleistung

HOLZMANN MASCHINEN GmbH gewährt für elektrische und mechanische Bauteile eine Gewährleistungsfrist von 2 Jahren für den nicht gewerblichen Einsatz;

bei gewerblichem Einsatz besteht eine Gewährleistung von 1 Jahr, beginnend ab dem Erwerb des Endverbrauchers/Käufers. HOLZMANN MASCHINEN GmbH weist ausdrücklich darauf hin, dass nicht alle Artikel des Sortiments für den gewerblichen Einsatz bestimmt sind. Treten innerhalb der oben genannten Fristen/Mängel auf, welche nicht auf im Punkt „Bestimmungen“ angeführten Ausschlussdetails beruhen, so wird HOLZMANN MASCHINEN GmbH nach eigenem Ermessen das Gerät reparieren oder ersetzen.

2.) Meldung

Der Händler meldet schriftlich den aufgetretenen Mangel am Gerät an HOLZMANN MASCHINEN GmbH. Bei berechtigtem Gewährleistungsanspruch wird das Gerät beim Händler von HOLZMANN MASCHINEN GmbH abgeholt oder vom Händler an HOLZMANN MASCHINEN GmbH gesandt. Retoursendungen ohne vorheriger Abstimmung mit HOLZMANN MASCHINEN GmbH werden nicht akzeptiert und können nicht angenommen werden. Jede Retoursendung muss mit einer von HOLZMANN MASCHINEN GmbH übermittelten RMA-Nummer versehen werden, da ansonsten eine Warenannahme und Reklamations- und Retourbearbeitung durch HOLZMANN MASCHINEN GmbH nicht möglich ist.

3.) Bestimmungen

- a) Gewährleistungsansprüche werden nur akzeptiert, wenn zusammen mit dem Gerät eine Kopie der Originalrechnung oder des Kassenbeleges vom Holzmann Handelspartner beigelegt ist. Es erlischt der Anspruch auf Gewährleistung, wenn das Gerät nicht komplett mit allen Zubehörteilen zur Abholung gemeldet wird.
- b) Die Gewährleistung schließt eine kostenlose Überprüfung, Wartung, Inspektion oder Servicearbeiten am Gerät aus. Defekte aufgrund einer unsachgemäßen Benutzung durch den Endanwender oder dessen Händler werden ebenfalls nicht als Gewährleistungsanspruch akzeptiert.
- c) Ausgeschlossen sind Defekte an Verschleißteilen wie z. B. Kohlebürsten, Fangsäcke, Messer, Walzen, Schneideplatten, Schneideeinrichtungen, Führungen, Kupplungen, Dichtungen, Laufräder, Sageblätter, Hydrauliköle, Ölfiltern, Gleitbacken, Schalter, Riemen, usw.
- d) Ausgeschlossen sind Schäden an den Geräten, welche durch unsachgemäße Verwendung, durch Fehlgebrauch des Gerätes (nicht seinem normalen Verwendungszweckes entsprechend) oder durch Nichtbeachtung der Betriebs- und Wartungsanleitungen, oder höhere Gewalt, durch unsachgemäße Reparaturen oder technische Änderungen durch nicht autorisierte Werkstätten oder den Geschäftspartnern selbst, durch die Verwendung von nicht originalen HOLZMANN Ersatz- oder Zubehörteilen, verursacht sind.
- e) Entstandene Kosten (Frachtkosten) und Aufwendungen (Prüfkosten) bei nichtberechtigten Gewährleistungsansprüchen werden nach Überprüfung unseres Fachpersonals dem Geschäftspartnern oder Händler in Rechnung gestellt.
- f) Geräte außerhalb der Gewährleistungsfrist: Reparatur erfolgt nur nach Vorauskasse oder Händlerrechnung gemäß des Kostenvoranschlages (inklusive Frachtkosten) der HOLZMANN MASCHINEN GmbH.
- g) Gewährleistungsansprüche werden nur für den Geschäftspartnern eines HOLZMANN Händlers, welcher das Gerät direkt bei der HOLZMANN MASCHINEN GmbH erworben hat, gewährt. Diese Ansprüche sind bei mehrfacher Veräußerung des Gerätes nicht übertragbar

4.) Schadensersatzansprüche und sonstige Haftungen

Die HOLZMANN MASCHINEN GmbH haftet in allen Fällen nur beschränkt auf den Warenwert des Gerätes. Schadensersatzansprüche aufgrund schlechter Leistung, Mängel, sowie Folgeschäden oder Verdienstausfälle wegen eines Defektes während der Gewährleistungsfrist werden nicht anerkannt. HOLZMANN MASCHINEN GmbH besteht auf das gesetzliche Nachbesserungsrecht eines Gerätes.

SERVICE

Nach Ablauf der Garantiezeit können Instandsetzungs- und Reparaturarbeiten von entsprechend geeigneten Fachfirmen durchgeführt werden. Es steht Ihnen auch die HOLZMANN MASCHINEN GmbH weiterhin gerne mit Service und Reparatur zur Seite. Stellen Sie in diesem Fall eine unverbindliche Kostenanfrage

- per Mail an service@holzmann-maschinen.at,
- oder nutzen Sie das Online Reklamations- bzw. Ersatzteilbestellformular, zur Verfügung gestellt auf unserer Homepage-Kategorie SERVICE.



39 GUARANTEE TERMS (EN)

1.) Warranty

For mechanical and electrical components Company HOLZMANN MASCHINEN GmbH grants a warranty period of 2 years for DIY use and a warranty period of 1 year for professional/industrial use - starting with the purchase of the final consumer (invoice date).

In case of defects during this period which are not excluded by paragraph 3, Holzmann will repair or replace the machine at its own discretion.

2.) Report

In order to check the legitimacy of warranty claims, the final consumer must contact his dealer. The dealer has to report in written form the occurred defect to HOLZMANN MASCHINEN GmbH. If the warranty claim is legitimate, HOLZMANN MASCHINEN GmbH will pick up the defective machine from the dealer. Return shipments by dealers which have not been coordinated with HOLZMANN MASCHINEN GmbH will not be accepted. A RMA number is an absolute must-have for us - we won't accept returned goods without an RMA number!

3.) Regulations

a) Warranty claims will only be accepted when a copy of the original invoice or cash voucher from the trading partner of HOLZMANN MASCHINEN GmbH is enclosed to the machine. The warranty claim expires if the accessories belonging to the machine are missing.

b) The warranty does not include free checking, maintenance, inspection or service works on the machine. Defects due to incorrect usage through the final consumer or his dealer will not be accepted as warranty claims either.

c) Excluded are defects on wearing parts such as carbon brushes, fangers, knives, rollers, cutting plates, cutting devices, guides, couplings, seals, impellers, blades, hydraulic oils, oil filters, sliding jaws, switches, belts, etc.

d) Also excluded are damages on the machine caused by incorrect or inappropriate usage, if it was used for a purpose which the machine is not supposed to, ignoring the user manual, force majeure, repairs or technical manipulations by not authorized workshops or by the customer himself, usage of non-original Holzmann spare parts or accessories.

e) After inspection by our qualified staff, resulted costs (like freight charges) and expenses for not legitimated warranty claims will be charged to the final customer or dealer.

f) In case of defective machines outside the warranty period, we will only repair after advance payment or dealer's invoice according to the cost estimate (incl. freight costs) of HOLZMANN MASCHINEN GmbH.

g) Warranty claims can only be granted for customers of an authorized HOLZMANN MASCHINEN GmbH dealer who directly purchased the machine from HOLZMANN MASCHINEN GmbH. These claims are not transferable in case of multiple sales of the machine.

4.) Claims for compensation and other liabilities

The liability of company HOLZMANN MASCHINEN GmbH is limited to the value of goods in all cases.

Claims for compensation because of poor performance, lacks, damages or loss of earnings due to defects during the warranty period will not be accepted.

HOLZMANN MASCHINEN GmbH insists on its right to subsequent improvement of the machine.

SERVICE

After Guarantee and warranty expiration specialist repair shops can perform maintenance and repair jobs. But we are still at your service as well with spare parts and/or product service. Place your spare part/repair service cost inquiry by

- mail to service@holzmann-maschinen.at,
- or use the online complaint order formula provided on our homepage—category service.