

Poruchy nebo závady, které mohou ovlivnit bezpečnost, nechte okamžitě odstranit.

## UPOZORNĚNÍ

Pouze pravidelně udržovaný stroj může být uspokojivě provozován. Nedostatečná údržba a péče o stroj mohou mít za následek nehody a zranění.

Náročné opravy svěřte autorizovanému servisu

**Nevhodný zásah může poškodit stroj a ohrozit Vaši bezpečnost.**

Pravidelně kontrolujte, zda-li jsou výstražné a bezpečnostní štítky a samolepy na stroji v bezvadném a čitelném stavu.

Před každým použitím stroje zkontrolujte bezvadný stav bezpečnostních prvků!

### 23.1 Čištění

Stroj a všechny jeho součásti musí být jednou měsíčně důkladně vyčištěny.

## UPOZORNĚNÍ

**Použití čistících prostředků jako rozpouštědel, agresivních chemikálií nebo abrasivních prostředků má za následek poškození stroje!**

**K čištění stroje nikdy nepoužívejte tekoucí vodu ani vysokotlaký čistič.**

- Po každém použití stroj očistěte suchým hadříkem nebo v případě silného znečištění kartáčem.
- Větrací otvory udržujte čisté a bez usazenin prachu.

### 23.2 Skladování

- Stroj a příslušenství musí být důkladně očištěny.
- Stroj vždy skladujte mimo dosah dětí. Skladujte ho ve stabilní poloze na suchém a bezpečném místě, kde nemohou nastat extrémně vysoké nebo extrémně nízké teploty.
- Chraňte skladovaný stroj před slunečním zářením, pokud je to možné, umístěte jej do tmavých oblastí.
- Nezavírejte stroj do pytlů nebo nepromokavých plachet vyrobených z nylonu nebo plastu, protože se v nich může tvořit vlhkost.

### 23.3 Likvidace

Váš stroj nevyhazujte do komunálního odpadu. Kontaktujte místní orgány pro získání informací o správné likvidaci a dostupných možnostech likvidace odpadu. Pokud si u vašeho obchodníka zakoupíte nový nebo podobný stroj, je tento povinen starý stroj od vás bezplatně převzít k odborné likvidaci.



## 24 ERSATZTEILE / SPARE PARTS / PARTI DI RICAMBIO / NÁHRADNÍ DÍLY

### 24.1 Ersatzteilbestellung / spare parts order / Ordinazione delle parti di ricambio / Objednávka náhradních dílů

(DE) Mit HOLZMANN-Ersatzteilen verwenden Sie Ersatzteile, die ideal aufeinander abgestimmt sind. Die optimale Passgenauigkeit der Teile verkürzen die Einbauzeiten und erhöhen die Lebensdauer.

## HINWEIS



Der Einbau von anderen als Originalersatzteilen führt zum Verlust der Garantie! Daher gilt: Beim Tausch von Komponenten/Teile nur vom Hersteller empfohlene Ersatzteile verwenden.

Bestellen Sie die Ersatzteile direkt auf unserer Homepage-Kategorie ERSATZTEILE.

HOLZMANN MASCHINEN GmbH [www.holzmann-maschinen.at](http://www.holzmann-maschinen.at)

oder kontaktieren Sie unseren Kundendienst

- über unsere Homepage-Kategorie SERVICE-ERSATZTEILANFORDERUNG,
- per Mail an [service@holzmann-maschinen.at](mailto:service@holzmann-maschinen.at).

Geben Sie stets Maschinentype, Ersatzteilnummer sowie Bezeichnung an. Um Missverständnissen vorzubeugen, empfehlen wir, mit der Ersatzteilbestellung eine Kopie der Ersatzteilzeichnung beizulegen, auf der die benötigten Ersatzteile eindeutig

**(EN)** With original HOLZMANN spare parts you use parts that are attuned to each other shorten the installation time and elongate your products lifespan.

## NOTE



The installation of parts other than original spare parts leads to the loss of the guarantee! Therefore: When replacing components/parts, only use spare parts recommended by the manufacturer.

Order the spare parts directly on our homepage-category SPARE PARTS or contact our customer service

- via our Homepage-category SERVICE-SPARE PARTS REQUEST,
- by e-mail to [service@holzmann-maschinen.at](mailto:service@holzmann-maschinen.at).

Always state the machine type, spare part number and designation. To prevent misunderstandings, we recommend that you add a copy of the spare parts drawing with the spare parts order, on which the required spare parts are clearly marked, especially when not using the online-spare-part catalogue.

**(IT)** Con le parti di ricambio Holzmann utilizzate pezzi di ricambio che combaciano e sono adatti tra loro. L'esattezza di adattamento ottimale dei pezzi accorcia i tempi di montaggio e aumenta la durata di vita.

## NOTA



Il montaggio di altre parti di ricambio diverse da quelle originali causa la perdita della garanzia! Pertanto vale la regola: Quando si sostituiscono componenti/pezzi usare solo parti di ricambio originali.

Ordinare i pezzi di ricambio direttamente sulla nostra homepage - categoria RICAMBI.

Altrimenti, contattare il nostro servizio di assistenza clienti

- tramite la nostra homepage nella categoria ASSISTENZA-RICHIESTA RICAMBI,
- scrivendo una mail all'indirizzo [service@holzmann-maschinen.at](mailto:service@holzmann-maschinen.at).

Indicare sempre il tipo di macchina, il numero di parte di ricambio e la denominazione. Per evitare incomprensioni, si raccomanda di allegare agli ordini di parti di ricambio una copia del disegno delle parti di ricambio, su cui sono contrassegnati i ricambi richiesti.

**(CZ)** V podobě náhradních dílů HOLZMANN používáte náhradní díly, které jsou vzájemně zkoordinovány. Optimální přesnost lícování dílů zkracuje dobu montáže a prodlužuje životnost.

## OZNÁMENÍ



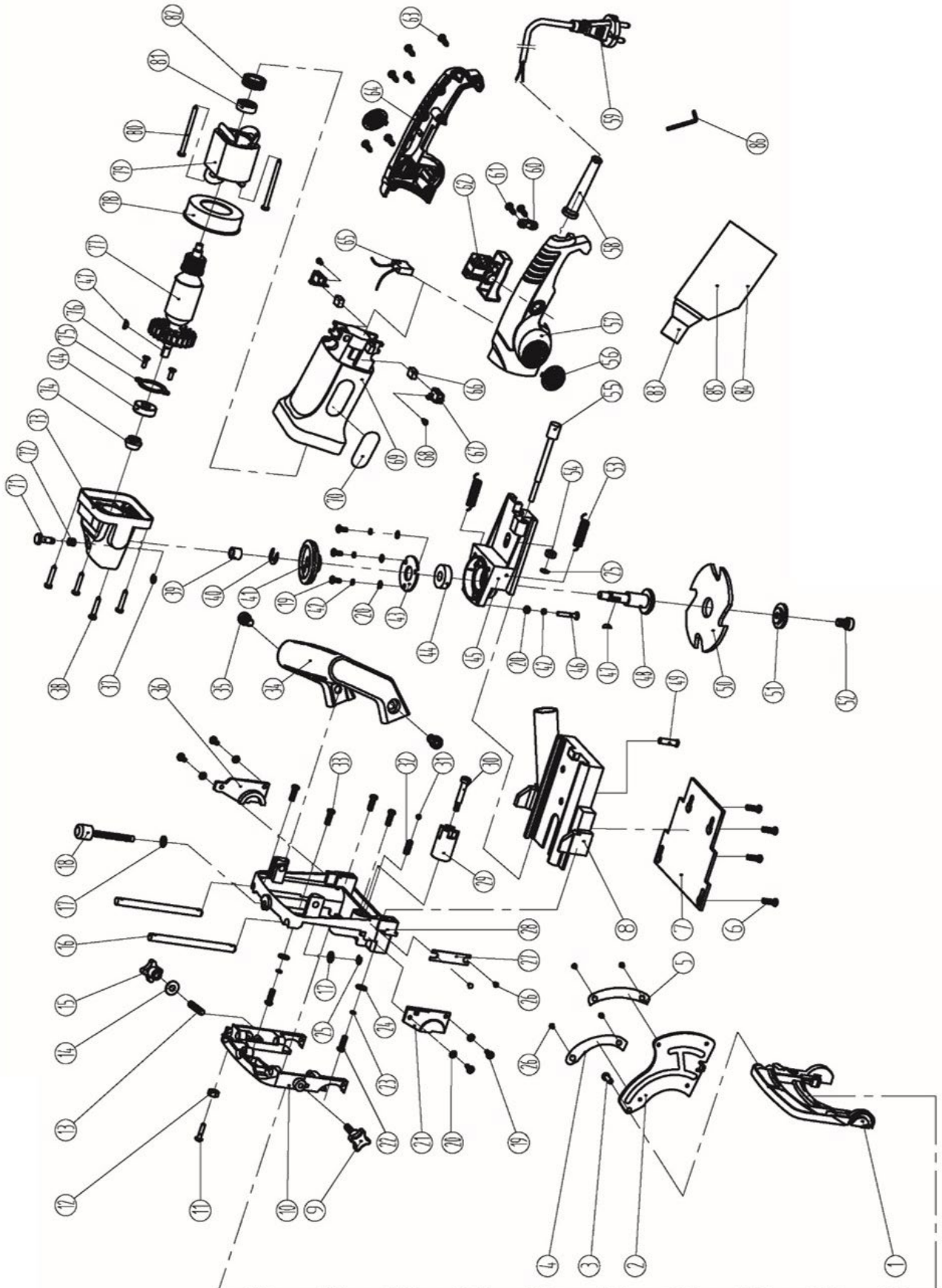
Montáž jiných než originálních náhradních dílů způsobí ztrátu záruky! Proto platí: Při výměně komponent/dílů používejte jen výrobcem doporučené náhradní díly.

Náhradní díly objednávejte přímo na naší domovské stránce – kategorie NÁHRADNÍ DÍLY, nebo kontaktujte náš zákaznický servis

- prostřednictvím kategorie naší domovské stránky POŽADAVEK NÁHRADNÍCH DÍLŮ-SERVIS,
- e-mailem na [service@holzmann-maschinen.at](mailto:service@holzmann-maschinen.at).

Vždy uveďte typ stroje, číslo náhradního dílu a označení. Abychom předešli nedorozumění, doporučujeme přiložit k objednávce náhradních dílů kopii výkresu náhradních dílů, na které jsou potřebné náhradní díly jasně označeny, pokud neprovádíte poptávku pomocí internetového katalogu náhradních dílů.

24.2 Explosionszeichnung / explosion drawing / Disegno esploso / Rozpadový výkres



No.	Part name	Qty	No.	Part name	Qty
1	Rotational plate	1	44	Bearing 6000-2Z	2
2	Scale board	1	45	Fore cover	1
3	pin	1	46	Screw M4X18	4
4	Ruler(1)	1	47	Woodruff key 2.9X10	2
5	Ruler(2)	1	48	Spindle	1
6	Base plate screw	4	49	Pin screw(limit)	1
7	Base plate	1	50	Saw (Φ100X4XΦ22)	1
8	Base	1	51	Saw cover	1
9	Knob screw	1	52	Hex screw M6X16	1
10	Moving board	1	53	Spring	2
11	Screw M4X22	1	54	Hex nuts M6	1
12	Hex nut M4	1	55	Limit screw	1
13	Locking screw	1	56	Vent cover	2
14	Plain washer 6 (Φ16XΦ7.5X1.2)	1	57	Left handle	1
15	Nut of handle	1	58	Cable sheath	1
16	Guide pole	2	59	Cable	1
17	Plain washer 6 (Φ12XΦ6X1.0)	2	60	Cable fixer	1
18	Regulate screw	1	61	Screw ST4.2X14	2
19	Screw M4X10	7	62	Switch	1
20	Plain washer 4	11	63	Screw ST4.2X16	6
21	Orientation board(right)	1	64	Right handle	1
22	Screw M5X22	2	65	Two feet capacitanc 0.33μF	1
23	Spring washer 5	2	66	Carbon brush	2
24	Plain washer 5	2	67	Brush holder	2
25	Circlip for shaft 4	2	68	Screw ST2.9X8	2
26	Screw M3X3.5	6	69	House	1
27	Scale	1	70	Trade mark	1
28	Anxious rack	1	71	Self-locking pin	1
29	Limit column	1	72	Self-locking spring	1
30	Screw	1	73	Gear box	1
31	Steel ball SΦ5	1	74	Pinion	1
32	Spring(limit)	1	75	Bearing cover of gear box	1
33	Tapping screw M4X18	4	76	Screw M4X10	2
34	Assistant handle	1	77	Rotor	1
35	Hex screw M8X12	2	78	Wind baffce	1
36	Orientation board(left)	1	79	Stator	1
37	Circlip for shaft 5	1	80	Screw ST4.2X70	2
38	Screw ST4.2X22	4	81	Bearing 627-2Z	2
39	Oil bearing (Φ12XΦ8X10)	1	82	608 Bearing bushing	1
40	Circlip for shaft 9	1	83	Dust tube	1
41	Big gear	1	84	Wire bracket	1
42	Spring washer 4	7	85	Dust bag	1
43	Bearing cover of fore cover	1	86	Allen key	1

## 26 GARANTIEERKLÄRUNG (DE)

### 1.) Gewährleistung

HOLZMANN MASCHINEN GmbH gewährt für elektrische und mechanische Bauteile eine Gewährleistungsfrist von 2 Jahren für den nicht gewerblichen Einsatz;

bei gewerblichem Einsatz besteht eine Gewährleistung von 1 Jahr, beginnend ab dem Erwerb des Endverbrauchers/Käufers. HOLZMANN MASCHINEN GmbH weist ausdrücklich darauf hin, dass nicht alle Artikel des Sortiments für den gewerblichen Einsatz bestimmt sind. Treten innerhalb der oben genannten Fristen/Mängel auf, welche nicht auf im Punkt „Bestimmungen“ angeführten Ausschlussdetails beruhen, so wird HOLZMANN MASCHINEN GmbH nach eigenem Ermessen das Gerät reparieren oder ersetzen.

### 2.) Meldung

Der Händler meldet schriftlich den aufgetretenen Mangel am Gerät an HOLZMANN MASCHINEN GmbH. Bei berechtigtem Gewährleistungsanspruch wird das Gerät beim Händler von HOLZMANN MASCHINEN GmbH abgeholt oder vom Händler an HOLZMANN MASCHINEN GmbH gesandt. Retoursendungen ohne vorheriger Abstimmung mit HOLZMANN MASCHINEN GmbH werden nicht akzeptiert und können nicht angenommen werden. Jede Retoursendung muss mit einer von HOLZMANN MASCHINEN GmbH übermittelten RMA-Nummer versehen werden, da ansonsten eine Warenannahme und Reklamations- und Retourbearbeitung durch HOLZMANN MASCHINEN GmbH nicht möglich ist.

### 3.) Bestimmungen

- a) Gewährleistungsansprüche werden nur akzeptiert, wenn zusammen mit dem Gerät eine Kopie der Originalrechnung oder des Kassenbeleges vom Holzmann Handelspartner beigelegt ist. Es erlischt der Anspruch auf Gewährleistung, wenn das Gerät nicht komplett mit allen Zubehörteilen zur Abholung gemeldet wird.
- b) Die Gewährleistung schließt eine kostenlose Überprüfung, Wartung, Inspektion oder Servicearbeiten am Gerät aus. Defekte aufgrund einer unsachgemäßen Benutzung durch den Endanwender oder dessen Händler werden ebenfalls nicht als Gewährleistungsanspruch akzeptiert.
- c) Ausgeschlossen sind Defekte an Verschleißteilen wie z. B. Kohlebürsten, Fangsäcke, Messer, Walzen, Schneideplatten, Schneideeinrichtungen, Führungen, Kupplungen, Dichtungen, Laufräder, Sageblätter, Hydrauliköle, Ölfiltern, Gleitbacken, Schalter, Riemen, usw.
- d) Ausgeschlossen sind Schäden an den Geräten, welche durch unsachgemäße Verwendung, durch Fehlgebrauch des Gerätes (nicht seinem normalen Verwendungszweckes entsprechend) oder durch Nichtbeachtung der Betriebs- und Wartungsanleitungen, oder höhere Gewalt, durch unsachgemäße Reparaturen oder technische Änderungen durch nicht autorisierte Werkstätten oder den Geschäftspartnern selbst, durch die Verwendung von nicht originalen HOLZMANN Ersatz- oder Zubehörteilen, verursacht sind.
- e) Entstandene Kosten (Frachtkosten) und Aufwendungen (Prüfkosten) bei nichtberechtigten Gewährleistungsansprüchen werden nach Überprüfung unseres Fachpersonals dem Geschäftspartnern oder Händler in Rechnung gestellt.
- f) Geräte außerhalb der Gewährleistungsfrist: Reparatur erfolgt nur nach Vorauskasse oder Händlerrechnung gemäß des Kostenvoranschlages (inklusive Frachtkosten) der HOLZMANN MASCHINEN GmbH.
- g) Gewährleistungsansprüche werden nur für den Geschäftspartnern eines HOLZMANN Händlers, welcher die Maschine direkt bei der HOLZMANN MASCHINEN GmbH erworben hat, gewährt. Diese Ansprüche sind bei mehrfacher Veräußerung der Maschine nicht übertragbar

### 4.) Schadensersatzansprüche und sonstige Haftungen

Die HOLZMANN MASCHINEN GmbH haftet in allen Fällen nur beschränkt auf den Warenwert des Gerätes. Schadensersatzansprüche aufgrund schlechter Leistung, Mängel, sowie Folgeschäden oder Verdienstausfälle wegen eines Defektes während der Gewährleistungsfrist werden nicht anerkannt. HOLZMANN MASCHINEN GmbH besteht auf das gesetzliche Nachbesserungsrecht eines Gerätes.

### SERVICE

Nach Ablauf der Garantiezeit können Instandsetzungs- und Reparaturarbeiten von entsprechend geeigneten Fachfirmen durchgeführt werden. Es steht Ihnen auch die HOLZMANN MASCHINEN GmbH weiterhin gerne mit Service und Reparatur zur Seite. Stellen Sie in diesem Fall eine unverbindliche Kostenanfrage

- per Mail an [service@holzmann-maschinen.at](mailto:service@holzmann-maschinen.at),
- oder nutzen Sie das Online Reklamations- bzw. Ersatzteilbestellformular, zur Verfügung gestellt auf unserer Homepage-Kategorie SERVICE.

## **27 GUARANTEE TERMS (EN)**

### **1.) Warranty**

For mechanical and electrical components Company HOLZMANN MASCHINEN GmbH grants a warranty period of 2 years for DIY use and a warranty period of 1 year for professional/industrial use - starting with the purchase of the final consumer (invoice date).

In case of defects during this period which are not excluded by paragraph 3, Holzmann will repair or replace the machine at its own discretion.

### **2.) Report**

In order to check the legitimacy of warranty claims, the final consumer must contact his dealer. The dealer has to report in written form the occurred defect to HOLZMANN MASCHINEN GmbH. If the warranty claim is legitimate, HOLZMANN MASCHINEN GmbH will pick up the defective machine from the dealer. Return shipments by dealers which have not been coordinated with HOLZMANN MASCHINEN GmbH will not be accepted. A RMA number is an absolute must-have for us - we won't accept returned goods without an RMA number!

### **3.) Regulations**

- a) Warranty claims will only be accepted when a copy of the original invoice or cash voucher from the trading partner of HOLZMANN MASCHINEN GmbH is enclosed to the machine. The warranty claim expires if the accessories belonging to the machine are missing.
- b) The warranty does not include free checking, maintenance, inspection or service works on the machine. Defects due to incorrect usage through the final consumer or his dealer will not be accepted as warranty claims either.
- c) Excluded are defects on wearing parts such as carbon brushes, fangers, knives, rollers, cutting plates, cutting devices, guides, couplings, seals, impellers, blades, hydraulic oils, oil filters, sliding jaws, switches, belts, etc.
- d) Also excluded are damages on the machine caused by incorrect or inappropriate usage, if it was used for a purpose which the machine is not supposed to, ignoring the user manual, force majeure, repairs or technical manipulations by not authorized workshops or by the customer himself, usage of non-original Holzmann spare parts or accessories.
- e) After inspection by our qualified staff, resulted costs (like freight charges) and expenses for not legitimated warranty claims will be charged to the final customer or dealer.
- f) In case of defective machines outside the warranty period, we will only repair after advance payment or dealer's invoice according to the cost estimate (incl. freight costs) of HOLZMANN MASCHINEN GmbH.
- g) Warranty claims can only be granted for customers of an authorized HOLZMANN MASCHINEN GmbH dealer who directly purchased the machine from HOLZMANN MASCHINEN GmbH. These claims are not transferable in case of multiple sales of the machine.

### **4.) Claims for compensation and other liabilities**

The liability of company HOLZMANN MASCHINEN GmbH is limited to the value of goods in all cases.

Claims for compensation because of poor performance, lacks, damages or loss of earnings due to defects during the warranty period will not be accepted.

HOLZMANN MASCHINEN GmbH insists on its right to subsequent improvement of the machine.

### **SERVICE**

After Guarantee and warranty expiration specialist repair shops can perform maintenance and repair jobs. But we are still at your service as well with spare parts and/or product service. Place your spare part/repair service cost inquiry by

- mail to [service@holzmann-maschinen.at](mailto:service@holzmann-maschinen.at),
- or use the online complaint order formula provided on our homepage-category service.

## **28 DICHIARAZIONE DI GARANZIA (IT)**

### **1.) Garanzia**

HOLZMANN MASCHINEN GmbH concede un periodo di garanzia di 2 anni per i componenti elettrici e meccanici per uso non commerciale;

in caso di utilizzo commerciale, è prevista una garanzia di 1 anno, a partire dall'acquisto da parte dell'utente finale/acquirente. HOLZMANN MASCHINEN GmbH sottolinea espressamente che non tutti gli articoli della gamma sono destinati ad un uso commerciale. Se entro i suddetti periodi/difetti che non si basano sui dettagli di esclusione elencati al capitolo "Disposizioni", HOLZMANN MASCHINEN GmbH riparerà o sostituirà l'apparecchio a propria discrezione.

### **2.) Comunicazioni**

Il rivenditore comunicherà per iscritto a HOLZMANN MASCHINEN GmbH i difetti che si sono verificati nell'apparecchio. Se la richiesta di garanzia è giustificata, l'apparecchio viene ritirato presso il rivenditore HOLZMANN MASCHINEN GmbH o inviato alla HOLZMANN MASCHINEN GmbH dal rivenditore stesso. Restituzioni senza previo accordo con HOLZMANN MASCHINEN GmbH non sono accolte e non possono essere accettate. Ogni spedizione di ritorno deve essere provvista di un numero RMA fornito da HOLZMANN MASCHINEN GmbH, altrimenti l'accettazione della merce e l'elaborazione dei reclami e dei resi da parte di HOLZMANN MASCHINEN GmbH non è possibile.

### **3.) Disposizioni**

a) Il diritto alla garanzia sarà accettato esclusivamente se alla macchina sarà allegata copia della fattura originale ovvero dello scontrino di acquisto del rivenditore Holzmann. Il diritto alla garanzia decade qualora, al momento del ritiro, la macchina non sia completa di tutti gli accessori.

b) La garanzia esclude il controllo, la manutenzione, l'ispezione o gli interventi di assistenza gratuiti sull'apparecchio. Eventuali anomalie dovute all'uso non conforme alle disposizioni da parte dell'utente finale o del proprio rivenditore non saranno accettate come diritto alla garanzia.

c) Sono esclusi i difetti delle parti soggette ad usura come spazzole di carbone, sacchetti di raccolta, coltelli, rulli, piastre di taglio, dispositivi di taglio, guide, giunti, guarnizioni, giranti, lame, oli idraulici, filtri dell'olio, ganasce scorrevoli, interruttori, cinghie, ecc.

d) Sono esclusi i danni agli apparecchi causati da un uso improprio, da un uso errato dell'apparecchio (non conforme al suo scopo normale) o dall'inosservanza delle istruzioni per l'uso e la manutenzione, oppure da cause di forza maggiore, da riparazioni o modifiche tecniche improprie effettuate da officine non autorizzate o dagli stessi partner commerciali, dall'uso di ricambi o accessori non originali HOLZMANN.

e) I costi sostenuti (costi di trasporto) e le spese (costi di ispezione) in caso di richieste di garanzia ingiustificate saranno fatturati al partner commerciale o al rivenditore dopo la verifica da parte del nostro personale specializzato.

f) Dispositivi non coperti da garanzia: Le riparazioni devono essere effettuate solo dopo il pagamento anticipato o la fattura del rivenditore in conformità al preventivo dei costi (incluse le spese di trasporto) della HOLZMANN MASCHINEN GmbH.

g) I diritti di garanzia sono concessi solo ai partner commerciali di un rivenditore HOLZMANN che ha acquistato la macchina direttamente da HOLZMANN MASCHINEN GmbH. Tali diritti non sono trasferibili in caso di vendite multiple la macchina

### **4.) Diritto al risarcimento danni e ulteriori responsabilità**

In tutti i casi, la responsabilità di HOLZMANN MASCHINEN GmbH è limitata al valore monetario dell'apparecchio. Il diritto al risarcimento danni a causa di cattive prestazioni, anomalie e danni conseguenti ovvero la perdita di guadagno dovuta a un difetto rilevato durante il periodo di garanzia non saranno riconosciuti. HOLZMANN MASCHINEN GmbH insiste sul diritto legale di rettificare un dispositivo.

### **ASSISTENZA**

Trascorso il periodo di garanzia i lavori di manutenzione e riparazione possono essere eseguiti da ditte specializzate opportune. Anche la HOLZMANN MASCHINEN GmbH continua a essere a vostra disposizione per l'assistenza e le riparazioni. In questo caso, si prega di inviare una richiesta di preventivo di costi non vincolante

- scrivendo una mail all'indirizzo [service@holzmann-maschinen.at](mailto:service@holzmann-maschinen.at)
- oppure utilizzare il modulo di reclamo online o il modulo d'ordine dei ricambi fornito sulla nostra homepage - categoria ASSISTENZA.